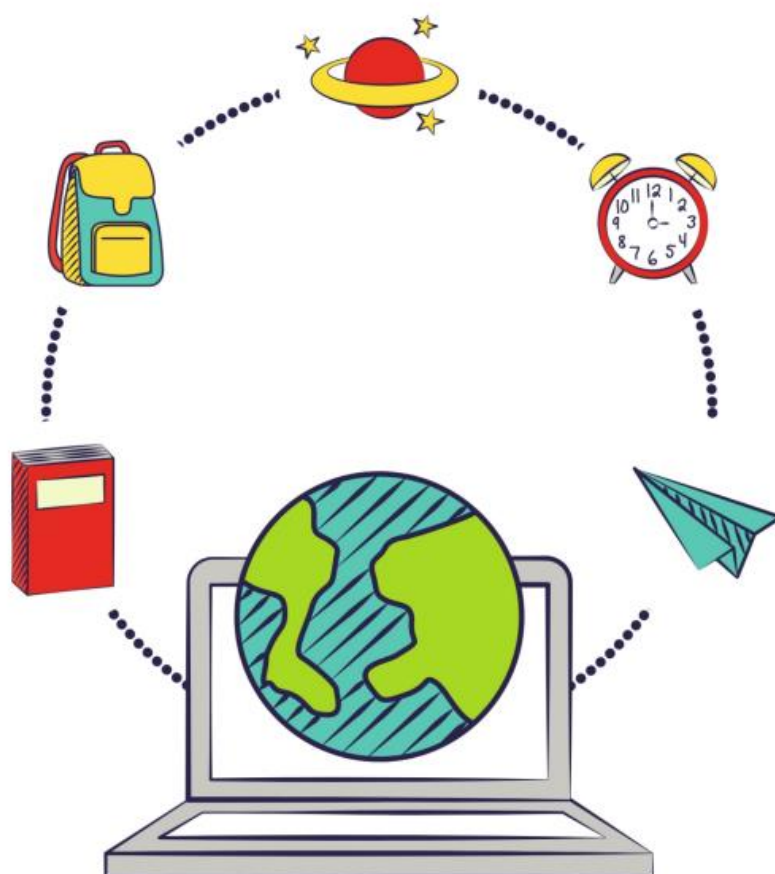


# Medienheft der GGS Waldniel

*Informationsbroschüre zur Datennutzung  
und Datenverarbeitung  
im pädagogischen & verwaltungstechnischen Bereich*



# Inhalt

Vorwort	Seite 3
<b>1. Pädagogischer Bereich</b>	
Informationen zu den genutzten Tools und Diensten für den Unterricht	
1.1 Logineo mit der Lernplattform Moodle	Seite 5
1.2 Lernplattform ANTON	Seite 6
1.3 Leseförderung mit Antolin	Seite 7-8
1.4 Digitale Pinnwand Padlet	Seite 9-10
1.5 Medienangebot des Kreises Viersen EDMOND	Seite 11
1.6 App Biparcours	Seite 12
1.7 Videokonferenzen mit Jitsi	Seite 12
<b>2. Verwaltungstechnischer Bereich</b>	
Informationen zur Sicherung des Datenschutzes und Nutzung von Diensten im Verwaltungsbereich	
2.1 Informationen zur Datenverarbeitung nach DSGVO	Seite 13-15
2.2 Öffentlichkeitsarbeit – Darstellung der Schule	Seite 16
2.3 Fotografieren und Filmen	Seite 17-18
2.4 Informationen zur Nutzung von Elternnachricht.de	Seite 19-21
2.4.1 Elternbriefe und Abfragen	
2.4.2 Online-Krankmeldung	

## Vorwort

Sehr geehrte Erziehungsberechtigte,

auf Grundlage des Medienkompetenzrahmens des Landes NRW haben wir an unserer Schule ein Medienkonzept erstellt. Ziel ist es, die Kinder zu einem sicheren, kreativen und verantwortungsvollen Umgang mit Medien zu befähigen.

Die Kinder sollen den Umgang mit ausgewählten digitalen Geräten und Anwendungen erlernen. Sie erhalten erste Einblicke in die Funktionsweise digitaler Werkzeuge. Sie nutzen digitale Medien, um Aufgabenstellungen kreativ und interessant zu bearbeiten. Dabei sollen digitale Medien die herkömmlichen Methoden nicht ersetzen, sondern ergänzen und so den Unterricht bereichern.

Auch für das Lernen auf Distanz bieten digitale Medien viele Vorteile. Sie ermöglichen uns, Ihrem Kind interessante Lernangebote zu machen und im persönlichen Kontakt zu bleiben.

Schrittweise möchten wir mit den Kindern digitale Elemente im Unterricht einführen. Die Kinder nutzen dafür schuleigene Geräte. Viele Tools können aber auch zu Hause genutzt werden.

Im Unterricht werden wir mit den Kindern über die Bedeutung von Datenschutz, Privatsphäre und Urheberrecht sprechen und klare Regeln für die Mediennutzung vereinbaren.

Die Plattformen ANTOLIN und ANTON erfordern für die Nutzung ein persönliches Konto. Wir sind überzeugt vom positiven Nutzen für Ihr Kind und bitten Sie daher um die Zustimmung für die Einrichtung der Zugänge für Ihr Kind.

Auf den folgenden Seiten finden Sie nun neue Informationen zur Datennutzung und Datenverarbeitung an unserer Schule im pädagogischen Bereich und im verwaltungstechnischen Bereich.

Im Namen des ganzen Teams der GGS Waldniel



Rektorin

# Teil 1: Pädagogischer Bereich – Informationen zu den genutzten Tools und Diensten für den Unterricht

## 1.1 Logineo mit der Lernplattform Moodle

Mit unserer schuleigenen Lernplattform ergänzen wir das schulische Leben und Arbeiten um einen virtuellen Lernraum. Schülerinnen und Schüler haben die Möglichkeit, Unterrichtsinhalte zu erarbeiten und zu üben, Arbeiten zu präsentieren und sich auszutauschen. Lernräume und Kurse sind dabei durch persönliche Passwörter geschützt und nur den Kindern der eigenen Klasse zugänglich.

### ➔ Informationen zur Datenverarbeitung

#### Datenerfassung auf unserer Moodle-Instanz

Für die Bereitstellung unserer Moodle-Instanz nutzen wir das Kommunale Rechenzentrum Niederrhein als Dienstleister, dessen Websites und Instanzen auf Servern innerhalb Deutschlands liegen und der Ihre Daten schützt und nicht an Dritte weitergibt.

#### SSL- bzw. TLS-Verschlüsselung

Für die geschützte Übertragung von vertraulichen Daten (z. B. Kommunikationsinhalte, Lernprodukte, Bewertungen,...) nutzt diese Seite eine SSL-bzw. TLS-Verschlüsselung. Eine verschlüsselte Verbindung erkennen Sie daran, dass die Adresszeile des Browsers mit "https://" beginnt.

Wenn die SSL- bzw. TLS-Verschlüsselung aktiviert ist, können die Daten, die Sie an uns übermitteln, nicht von Dritten mitgelesen werden.

#### Server-Log-Dateien

Der Provider der Seiten erhebt und speichert automatisch Informationen in so genannten Server-Log-Dateien, die Ihr Browser automatisch übermittelt. Dies sind:

- Browsertyp und Browserversion
- verwendetes Betriebssystem
- Referrer URL
- Hostname des zugreifenden Rechners
- Uhrzeit der Serveranfrage
- IP-Adresse

Eine Zusammenführung dieser Daten mit anderen Datenquellen wird nicht vorgenommen.

Grundlage für die Datenverarbeitung ist Art. 6 Abs. 1 lit. f DSGVO, der die Verarbeitung von Daten zur Erfüllung eines Vertrags oder vorvertraglicher Maßnahmen gestattet.

#### Cookies

Die Internetseiten verwenden teilweise so genannte Cookies. Cookies richten auf Ihrem Rechner keinen Schaden an und enthalten keine Viren. Cookies dienen dazu, unser Angebot nutzerfreundlicher, effektiver und sicherer zu machen. Cookies sind kleine Textdateien, die auf Ihrem Rechner abgelegt werden und die Ihr Browser speichert.

Die meisten der von uns verwendeten Cookies sind so genannte "Session-Cookies". Sie werden nach Ende Ihres Besuchs automatisch gelöscht. Andere Cookies bleiben auf Ihrem Endgerät gespeichert bis Sie diese löschen. Diese Cookies ermöglichen es uns, Ihren Browser beim nächsten Besuch wiederzuerkennen.

Sie können Ihren Browser so einstellen, dass Sie über das Setzen von Cookies informiert werden und Cookies nur im Einzelfall erlauben, die Annahme von Cookies für bestimmte Fälle oder generell

ausschließen sowie das automatische Löschen der Cookies beim Schließen des Browsers aktivieren. Bei der Deaktivierung von Cookies kann die Funktionalität dieser Website eingeschränkt sein.

### **Eltern-Account**

Pro Kind bzw. Familie wird ein Eltern-Account auf unserer Instanz angelegt. Für die Dauer der Schulzeit Ihres Kindes speichern wir dazu den Nachnamen des Kindes und Ihre E-Mail-Adresse innerhalb unserer Moodle-Instanz zur internen Nutzung. Es ist Ihnen freigestellt, ob Sie Ihrem Profil selbst ein Foto und/oder weitere Angaben hinzufügen.

Greifen Sie auf einen Kurs zu, werden Ihre IP-Adresse, Ihre Logzeiten und Ihre Zugriffe gespeichert. Schreiben Sie eigenaktiv Nachrichten oder Beiträge im Messenger oder in Foren, werden diese Inhalte gespeichert und den entsprechenden Personen eines ausgewählten Teilnehmerkreises zur Verfügung gestellt. Tragen Sie sich in Listen ein, wird Ihre Auswahl gespeichert und mindestens dem Trainer eines Kurses (Klassen- und oder Fachlehrern) angezeigt.

### **Kinder-Account**

Da unsere Moodle-Instanz von der Schulkonferenz als Lernmittel zugelassen wurde, wird jedem Kind ein eigener Account eingerichtet. Hierbei speichern wir lediglich den Vornamen und die ersten drei Buchstaben des Nachnamens des Kindes.

Greift Ihr Kind auf einen Kurs (Lernraum) zu, werden IP-Adresse, Logzeiten und Zugriff gespeichert. Eingegebene Inhalte von Aufgaben sämtlicher Werkzeuge von Moodle werden gespeichert, ebenso wie deren Bewertungen oder Rückmeldungen.

### **Plugins und eingebundene Websites**

#### **YouTube**

Unsere Website nutzt Plugins der von Google betriebenen Seite YouTube. Betreiber der Seite ist die YouTube, LLC, 901 Cherry Ave., San Bruno, CA 94066, USA.

Wenn Sie eine unserer mit einem YouTube-Plugin ausgestatteten Seiten besuchen, wird eine Verbindung zu den Servern von YouTube hergestellt. Dabei wird dem YouTube-Server mitgeteilt, welche unserer Seiten Sie besucht haben.

Wenn Sie in Ihrem YouTube-Account eingeloggt sind, ermöglichen Sie YouTube, Ihr Surfverhalten direkt Ihrem persönlichen Profil zuzuordnen. Dies können Sie verhindern, indem Sie sich aus Ihrem YouTube-Account ausloggen.

Die Nutzung von YouTube erfolgt im Interesse einer ansprechenden Darstellung unserer Online-Angebote. Dies stellt ein berechtigtes Interesse im Sinne von Art. 6 Abs. 1 lit. f DSGVO dar.

Weitere Informationen zum Umgang mit Nutzerdaten finden Sie in der Datenschutzerklärung von YouTube unter: <https://www.google.de/intl/de/policies/privacy>

#### **Learning Apps**

Auf unserer Website integrieren wir interaktive Online Übungsangebote der Schweizer Lernplattform <https://www.LearningApps.org>, um diese im Unterricht zu nutzen oder als zusätzliche Übungsangebote für zu Hause anzubieten. Beim Aufrufen der Seiten mit den Übungen werden Daten Ihres Browsers bzw. Ihres Endgerätes an LearningApps als Drittanbieter übermittelt. Es werden dabei mehrere Cookies gesetzt und Anbieter weiterer Dienste kontaktiert. Zu diesen zusätzlichen Diensten, welche LearningApps nutzt, gehört Google Analytics. Die Nutzung von Google Analytics kann über die Webseite von LearningApps unterbunden werden. Weitere Informationen zur Datenverarbeitung und Hinweise zum Datenschutz durch Learning Apps finden Sie unter <https://learningapps.org/rechtliches.php>

## 1.2 Lernplattform ANTON

Anton ist eine Online-Plattform (App und Browser - <https://anton.app/de/>) mit Übungen in Mathe, Deutsch, Sachunterricht und Musik. Wir nutzen Anton im Rahmen der individuellen Förderung an unserer Schule.

Zur Nutzung braucht jedes Kind ein persönliches Konto. In Anton werden dann die bearbeiteten Übungen und Lernerfolge festgehalten.

Im Klassenkonto kann die Lehrkraft Ihres Kindes sehen, welche Übungen Ihr Kind bearbeitet hat und neue Übungen zuweisen. Auch Sie können mit Ihrem Kind sehen, wo es steht, wenn Sie sich gemeinsam einloggen.

### ➔ Informationen zur Verarbeitung von personenbezogenen Daten:



#### Wer ist verantwortlich für die Verarbeitung der Daten meines Kindes?

Verantwortlich ist die Schule: **GGs Waldniel, Sechs Linden 24, 41366 Schwalmtal**



#### ? An wen kann ich mich wenden, wenn ich Fragen zum Datenschutz habe?

Fragen zum Datenschutz können Sie an den behördlich bestellten schulischen Datenschutzbeauftragten stellen:  
**GGs Waldniel: Tel. 02163/45211, E-Mail: [ggs.waldniel@t-online.de](mailto:ggs.waldniel@t-online.de)**



#### Zu welchen Zwecken sollen die Daten meines Kindes verarbeitet werden?

Die Verarbeitung ist erforderlich zur Nutzung von Anton, einer Online-Plattform/ App zur individuellen Förderung in Fächern wie Mathe, Deutsch, Sachunterricht und Musik.



#### § Auf welcher Rechtsgrundlage erfolgt die Verarbeitung?

Die Verarbeitung erfolgt auf der Grundlage Ihrer Einwilligung.



#### Welche Daten meines Kindes werden bei Teilnahme an Anton verarbeitet?

Bei der Nutzung von Anton werden **Konto-** und **Anmeldeinformationen** verarbeitet (z.B. *Name oder Pseudonym und Anmeldecode*), **Gruppenzugehörigkeiten**, **Übungsinhalte**, **-verläufe** und **-erfolge**. Übungserfolge werden **automatisiert ausgewertet**. (siehe dazu auch <https://anton.app/de/privacy/>).



#### Wer hat Zugriff auf die Daten meines Kindes?

Die Daten im Konto Ihres Kindes können einsehen: **Ihr Kind** selbst, **Sie** (mit den Zugangsdaten Ihres Kindes) und die **Lehrkräfte** Ihres Kindes im Rahmen des Unterrichts.



#### An wen werden die Daten meines Kindes übermittelt?

Die Solocode GmbH (*Mehringdamm 61, 10961 Berlin*), welche die Anton Plattform betreibt, verarbeitet dazu die personenbezogenen Daten Ihres Kindes in unserem Auftrag. D.h. sie darf sie nur entsprechend unserer Weisungen und für unsere Zwecke und nicht für eigene Zwecke wie Werbung oder ähnlich nutzen.



#### Wie lange werden die Daten meines Kindes gespeichert?

Alle personenbezogenen Daten Ihres Kindes werden solange gespeichert, wie Ihr Kind unsere Schule besucht. Nach Ende der Schulzeit bis spätestens zum Ende des Kalenderjahres, in welchem die Schulzeit endet, löscht die Schule das Benutzerkonto Ihres Kindes. Sollten Sie Ihre Einwilligung widerrufen bzw. der Verarbeitung der personenbezogenen Daten Ihres Kindes widersprechen, löschen wir das Benutzerkonto Ihres Kindes innerhalb von einer Woche nach Widerruf der Einwilligung bzw. Widerspruch in die Verarbeitung.

## 1.3 Lernplattform ANTOLIN

Eine der wichtigsten Aufgaben, die die Schule zu vermitteln hat, ist das Lesen. Es schafft die Grundlage, um sich aktiv am gesellschaftlichen Leben zu beteiligen.

Wir haben in den vergangenen Jahren gute Erfahrungen mit dem Internetprogramm „**Antolin**“ des Schulbuchverlages Westermann gemacht: Es motiviert Schülerinnen und Schüler nachhaltig zum Lesen.

Wie funktioniert Antolin? Ein Kind liest ein Buch und beantwortet anschließend im Internet unter: [www.antolin.de](http://www.antolin.de) dazu Fragen. Für jede richtige Antwort bekommt es auf einem persönlichen Lesekonto Punkte gutgeschrieben.

Da „Antolin“ im Internet zu Hause ist, können auch Sie von zu Hause aus die Lese-Entwicklung Ihres Kindes mitverfolgen. Voraussetzung ist nur ein Internet-Anschluss. Fragen Sie bei Ihrem Kind nach, lassen Sie sich im Lesekonto die erreichten Punkte zeigen, loben Sie und ermuntern Sie. Nicht allein die Schule, auch Sie können viel für die Lesemotivation Ihres Kindes tun. Der Lese-Erfolg Ihres Kindes wird Ihnen Recht geben.

**Zur Teilnahme an Antolin ist es erforderlich, für jedes Kind ein passwortgeschütztes Lesekonto einzurichten.** Dafür geben wir den Vornamen, Spitznamen oder den vollständigen Namen Ihres Kindes an. Es erleichtert unsere Arbeit, den vollständigen Namen des Kindes zu verwenden. Sie haben jedoch auch die Wahl, einen Fantasienamen zu wählen.

### ➔ Informationen zur Verarbeitung von personenbezogenen Daten:



#### Wer ist verantwortlich für die Verarbeitung der Daten meines Kindes?

Verantwortlich ist die Schule: **GGG Waldniel, Sechs Linden 24, 41366 Schwalmtal**



#### ? An wen kann ich mich wenden, wenn ich Fragen zum Datenschutz habe?

Fragen zum Datenschutz können Sie an den behördlich bestellten schulischen Datenschutzbeauftragten stellen:  
**GGG Waldniel: Tel. 02163/45211, E-Mail: [ggs.waldniel@t-online.de](mailto:ggs.waldniel@t-online.de)**



#### Zu welchem Zweck sollen die Daten meines Kindes verarbeitet werden?

Die Verarbeitung ist erforderlich zur Teilnahme an **Antolin zur Förderung der Lesekompetenz ihres Kindes.**



#### § Auf welcher Rechtsgrundlage erfolgt die Verarbeitung?

Die Verarbeitung erfolgt auf der Grundlage Ihrer Einwilligung.



#### Welche personenbezogenen Daten meines Kindes werden bei Teilnahme an Antolin verarbeitet?

Zur Identifizierung ist der **Name** des Kindes erforderlich. Das kann je nach Ihrer Entscheidung der Vorname, der komplette Name oder ein Spitzname bzw. Fantasiename sein. Erforderlich sind auch ein **Passwort** und das **Geschlecht** des Kindes. Die **Klassenstufe/Klassenbezeichnung** wird mit angegeben, damit die Lehrkraft Ihres Kindes seinen **Lesefortschritt** sehen, **Fragen** Ihres Kindes beantworten und Ihrem Kind Fragen stellen kann. In der Plattform werden außerdem die **Ergebnisse bei Quizfragen** (richtig, falsch), die **Punkte** auf dem Lesekonto und die **Anzahl der gelesenen Bücher** gespeichert.



#### Wer hat Zugriff auf die personenbezogenen Daten meines Kindes?

Zugriff haben neben Ihrem Kind selbst auch Sie, wenn Sie sich von Ihrem Kind die Zugangsdaten geben lassen. Außerdem kann die Lehrkraft unserer Schule, welche mit Ihrem Kind Antolin nutzt, die Daten im Benutzerkonto Ihres Kindes sehen, um Ihr Kind dort zu betreuen und zu unterstützen. Zur Verwaltung der schulischen Antolin Konten kann auch die Lehrkraft, welche das schulische Antolin Konto betreut, die Daten aller dort angelegten Benutzer einsehen.



### **An wen werden die Daten meines Kindes übermittelt?**

Der **Schulbuchverlag Westermann** (Bildungshaus Schulbuchverlage Westermann Schroedel Diesterweg Schönigh Winklers GmbH, Georg-Westermann-Allee 66, 38104 Braunschweig), der die Antolin Plattform betreibt, verarbeitet dazu die personenbezogenen Daten Ihres Kindes in unserem Auftrag. D.h. er darf sie nur entsprechend unserer Weisungen und für unsere Zwecke und nicht für eigene Zwecke wie Werbung oder ähnlich nutzen.



### **Wie lange werden die Daten meines Kindes gespeichert?**

Alle personenbezogenen Daten Ihres Kindes werden solange gespeichert, wie Ihr Kind unsere Schule besucht. Nach Ende der Schulzeit bis spätestens zum Ende des Kalenderjahres löscht die Schule das Benutzerkonto Ihres Kindes. Sollten Sie Ihre Einwilligung widerrufen bzw. der Verarbeitung der personenbezogenen Daten Ihres Kindes widersprechen, löschen wir das Benutzerkonto Ihres Kindes innerhalb von einer Woche nach Widerruf der Einwilligung bzw. Widerspruch in die Verarbeitung.



## 1.4 Digitale Pinnwand Padlet

Padlet (<https://padlet.com/>) ist eine digitale Pinnwand im Internet. Dort lassen sich u.a. Textdateien, Bilder, Links, Videos, Tondateien und mehr ablegen. Für Schüler wie auch Lehrkräfte ist Padlet sehr einfach zu nutzen. Deshalb möchten wir Padlet in der Schule mit schulischen Geräten einsetzen und unseren Kindern die Möglichkeit geben, auch zu Hause damit zu arbeiten. Dazu brauchen wir jedoch Ihre schriftliche Zustimmung. Lesen Sie sich vorher bitte die Informationen zur Datenverarbeitung bei Padlet durch.

Padlet ist ein Angebot. Sollten Sie einer Nutzung nicht zustimmen, werden wir andere Medien einsetzen.

### Datenschutz bei Nutzung ...

#### ... in der Schule

In der Schule arbeiten wir mit Padlet auf schulischen Geräten (iPads, PCs). Die Kinder erhalten zu Beginn einen Einladungslink und kommen damit einfach zum Padlet. Eine persönliche Anmeldung brauchen sie dazu also nicht. Wir haben mit den Kindern Regeln besprochen und achten darauf, dass sie keine sensiblen Daten, wie Fotos von sich oder anderen Kindern, auf ein Padlet speichern. Dadurch ist die Nutzung von Padlet sicher. Die Kinder bleiben für den Anbieter anonym.

#### ... zu Hause

Bei einer Nutzung von zu Hause aus arbeitet Ihr Kind mit einem privaten Tablet, Smartphone oder Computer. Wie fast alle Webseiten nutzt auch Padlet Cookies und andere Techniken, um mehr über die Besucher zu erfahren. Wir schätzen das Risiko, welches von Padlet für einen Benutzer entsteht, als durchschnittlich ein. Verglichen mit den Websites der meisten Tageszeitungen ist es sogar deutlich geringer.

### ➔ Informationen zur Nutzung zu Hause:

#### Wer ist verantwortlich, wenn mein Kind Padlet zu Hause nutzt?

Anders als in der Schule erfolgt die Nutzung zu Hause in Ihrer Verantwortung.

#### Braucht mein Kind ein eigenes Konto?

Nein, das ist nicht erforderlich. Zur Nutzung eines Padlets erhält Ihr Kind einen geheimen Link von uns. Über diesen gelangt es direkt dorthin.

#### Was erfährt Padlet über Nutzer ohne ein eigenes Konto?

Der Anbieter wertet keine Inhalte von einzelnen Padlets aus. Um zu erfahren, wie gut Padlet auf verschiedenen Geräten läuft und um Padlet zu verbessern, sammelt der Anbieter Informationen über das Gerät, Betriebssystem und den Browser, über den Padlet aufgerufen wird. Informationen zum Standort werden erhoben, um Padlet in der jeweiligen Landessprache anzuzeigen. Für Statistiken nutzt der Anbieter auch Google-Analytics. Google kann die Daten jedoch nicht auswerten. Padlet selbst kann Nutzer nicht identifizieren.

#### Teilt Padlet Informationen über Nutzer mit Dritten?

Nach eigenen Aussagen gibt Padlet keine Nutzerinformationen von Nutzern ohne eigenes Konto an Dritte weiter.

### **Welche Folgen hat es, wenn Inhalte von anderen Websites in einem Padlet sind?**

Wird in Padlet ein YouTube Video verlinkt, erhält YouTube den gleichen Zugriff auf Nutzerdaten wie wenn der Nutzer YouTube direkt aufruft. Ähnlich ist das, wenn Inhalte von anderen Websites in Padlet verlinkt werden, z.B. Google Maps, Fotos von Flickr oder ähnliche. Werden Fotos, Tondateien, Videos oder Dokumente direkt auf Padlet gespeichert - nicht verlinkt - erfahren die Seiten, von denen die Inhalte kommen, nichts davon.

### **Was tut die Schule für eine sichere Nutzung von Padlet?**

Alle Padlets unserer Schule sind grundsätzlich geheim. Keine Suchmaschine kann sie finden. Den Link erhalten nur Mitglieder der Klasse. Mit den Kindern werden Regeln für eine sichere Nutzung von Padlet besprochen und vereinbart. Die Schule achtet darauf, dass Kinder keine Inhalte einstellen, die nicht in ein Padlet gehören.

### **Wie kann ich zur Sicherheit der Nutzung von Padlet beitragen?**

Wenn Ihr Kind zu Hause an einem Computer arbeiten darf, richten Sie ihm darauf einen eigenen Benutzer für Schularbeiten ein. Mit einem sicheren Browser (z.B. [Brave Browser](#)) können Sie einige Zugriffe von Padlet blockieren, ohne die Funktion zu beeinträchtigen. Etwaige im Browser gespeicherte Cookies können nach der Arbeit mit Padlet über die Einstellungen im Browser gelöscht werden.

### **Wie lange werden die Daten meines Kindes gespeichert?**

Ohne eine Anmeldung mit Konto speichert Padlet keine personenbezogenen Daten Ihres Kindes, außer eventuell anonymisierte technische Nutzungsdaten.

### **Wie kann ich meine Zustimmung widerrufen?**

Zum Widerruf der Zustimmung reicht ein formloses Schreiben oder E-Mail an die Schulleitung oder Lehrkraft des Kindes.

### **Wo finde ich mehr Informationen zu Padlet und Datenschutz?**

Die Datenschutzerklärung von Padlet (engl.) findet sich unter <https://padlet.com/about/privacy>

## 1.5 Medienangebot des Kreises Viersen: EDMOND

Vom Medienzentrum des Kreises Viersen bekommen wir durch seinen Online-Dienst **digitale Filme und andere Medien für den Unterricht in allen Fächern** zur Verfügung gestellt. Bislang hatten ausschließlich Lehrkräfte Zugang zu diesem Angebot. Jetzt wurde die Möglichkeit, das Medienangebot online zu nutzen, auf Schülerinnen und Schüler ausgeweitet.

### ➔ Informationen zum Zugang und zur datenschutzrechtlichen Nutzung:

Für den Zugang ist eine sogenannte EDU-ID erforderlich. Diese ist ein **anonymer Schlüssel**, den Schülerinnen und Schüler von der Schule ausgehändigt bekommen. Damit haben sie Zugang zu Filmen und Materialien, die von den Lehrkräften passend zum Unterricht ausgewählt werden. Die Nutzung ist auch zu Hause möglich.

Eine EDU-ID gilt in der Regel bis zum Ende des laufenden Schuljahres. EDU-IDs müssen sicher aufbewahrt werden und dürfen selbstverständlich nicht weitergegeben werden.

#### **Alle Medien, die über die EDU-ID zugänglich gemacht werden, sind urheberrechtlich geschützt.**

Das bedeutet, dass diese Medien ausschließlich für das schulische Lernen genutzt werden dürfen. Keinesfalls ist es gestattet, die Medien weiterzugeben oder sogar auf Videoplattformen oder in sozialen Netzen zu verbreiten. Wer dies dennoch tut, muss mit entsprechenden Maßnahmen seitens der Urheber rechnen.

Es findet keine Speicherung personenbezogener Daten auf den Servern des Medienzentrums bei Zugang über eine EDU-ID statt.

## 1.6 BIPARCOURS – die Bildungs-App

### Was ist BIPARCOURS?

BIPARCOURS ist eine App für Schülerinnen und Schüler. Zu unterschiedlichen Unterrichtsthemen oder schulischen Projekten können sie damit digitale Schnitzeljagden («Parcours») mit verschiedenen Aufgaben und Quizfragen spielen. Dabei greifen sie entweder auf einen bereits - zum Beispiel von der Lehrkraft - erstellten Parcours zurück oder erstellen einen eigenen Parcours, den ihre Mitschülerinnen und -schüler spielen können. Für die Nutzung der App BIPARCOURS werden Tablets der Schule oder Endgeräte eingesetzt, die am außerschulischen Lernort (z.B. in einer Bibliothek) zur Verfügung gestellt werden. Auch private Smartphones oder Tablets können verwendet werden.

### Wer bietet die App BIPARCOURS an?

Die App BIPARCOURS ist ein kostenloses Angebot von Bildungspartner NRW, des Landschaftsverbandes Rheinland (LVR), des Landschaftsverbandes Westfalen-Lippe (LWL) und des Ministeriums für Schule und Bildung des Landes Nordrhein-Westfalen.

Die App wurde speziell für die Nutzung von Schülerinnen und Schülern in der Schule sowie in kommunalen außerschulischen Bildungs- und Kultureinrichtungen (z.B. Bibliotheken, Gedenkstätten etc.) entwickelt.

## 1.7 Videokonferenzen mit JITSI

Falls es noch einmal nötig wird, dass die Kinder im Distanzunterricht lernen, möchten wir sie über Videokonferenzen unterstützen. Es ist sehr wichtig, dass Ihr Kind seine Lehrerinnen und Lehrer trotzdem sehen und mit ihnen sprechen kann. Im persönlichen Kontakt zu unseren Schülerinnen und Schülern können wir Ihr Kind besser unterstützen und ihm Hilfen geben.

Dafür möchten wir Videokonferenzen mit ihm machen. Das ist ganz einfach und man braucht dazu nur ein Smartphone. Auch ein Tablet oder ein Computer kann für Videokonferenzen genutzt werden.

Für die Videokonferenzen nutzen wir **Jitsi**. Diese Plattform können wir kostenlos von verschiedenen freien Anbietern nutzen.

### ➔ Informationen zur Datenverarbeitung:

Jitsi **speichert keine Daten** Ihres Kindes.

Wenn Sie mit Video nicht einverstanden sind, kann Ihr Kind auch nur über Ton dabei sein und uns hören und mit uns sprechen.

Die Schule **speichert keine Videokonferenzen**.

# Teil 2: Verwaltungstechnischer Bereich – Informationen zur Datenverarbeitung in der GGS Waldniel

## 2.1 Information zur Datenverarbeitung - Allgemeines

Informationspflicht nach Art. 13 und 14 DSGVO - Geltende Datenschutzbestimmungen aufgrund des Inkrafttretens der europäischen Datenschutz-Grundverordnung (DSGVO) und des Datenschutzgesetzes Nordrhein-Westfalen (DSG NRW)

Die Verarbeitung von personenbezogenen Daten erfolgt im Einklang mit den gesetzlichen Bestimmungen, insbesondere mit den Regelungen der DSGVO, des SchulG sowie des Runderlasses des Ministeriums für Schule und Bildung vom 19.01.2018: Dienstanweisung für die automatisierte Verarbeitung personenbezogener Daten in der Schule (VO-DV I). Die Rechtsvorschriften sind auf der Homepage der Gemeinschaftsgrundschule Waldniel [www.ggs-waldniel.de](http://www.ggs-waldniel.de) verlinkt.

### ➔ Informationen zur Datenverarbeitung:

#### 1. Verantwortlicher für die Datenverarbeitung

Verantwortlich für die Verarbeitung von personenbezogenen Daten für die durch das Schulgesetz verankerten Aufgaben ist die Schulleitung der Gemeinschaftsgrundschule Waldniel, Sechs Linden 24, 41366 Schwalmtal, Tel. 02163-45211.

#### 2. Datenschutzbeauftragte

Der Datenschutzbeauftragte bzw. die Datenschutzbeauftragte für Schulen wird vom Schulamt bestellt. Die bestellte Person ist für die Prüfung der Einhaltung der datenschutzrechtlichen Vorschriften von personenbezogenen Eltern-, Schüler- und Lehrerdaten und für die Beratung der für die Einhaltung des Datenschutzes verantwortlichen Schulleiterinnen und Schulleiter zuständig.

#### 3. Verarbeitungszwecke

In der Schule werden personenbezogene Daten von Ihnen zum Zwecke der gesetzlichen Aufgabenerledigung nach dem SchulG verarbeitet.

##### **Beispiele notwendiger Datenverarbeitung:**

- Planung und Ermittlung des Unterrichtsbedarfs
- Erledigung der laufenden schulischen Angelegenheiten
- Notengebung
- Aufgaben der Schulmitwirkung
- Durchführung des Unterrichts
- Aufstellung von statistischen Daten
- Zeugniserstellung
- Erfüllung der Schulleitungsaufgaben

#### 4. Rechtsgrundlage für die Verarbeitung

Die Datenverarbeitung in der Gemeinschaftsgrundschule Waldniel stützt sich auf § 122 Abs. 4 SchulG i. V. m. der Verordnung über die zur Verarbeitung zugelassenen Daten von Schülerinnen, Schülern und Erziehungsberechtigten (VO-DV I)-

#### 5. Weitergabe von Daten an Dritte

Die unter Ziffer 7 genannten Datenkategorien können von der Schule an folgende Dritte übermittelt werden, sofern die Informationsweitergabe zur Erfüllung rechtlich vorgegebener Aufgaben notwendig ist:

- Schulträger, Gemeinde Schwalmtal
- Schulaufsichtsbehörden
- Polizei
- Jugendamt
- andere öffentliche Schulen
- Gerichte
- Gesundheitsamt

#### 6. Speicherdauer

<b>Art der gespeicherten Daten</b>	<b>Speicherdauer</b>
Zweitschriften von Abgangs- und Abschlusszeugnissen	50 Jahre
Schülerstammlblätter	20 Jahre
Zeugnislisten, Zeugnisdurchschriften, (soweit es sich nicht um Abgangs- und Abschlusszeugnisse handelt), Unterlagen über die Klassenführung (Klassenbuch, Kursbuch), Akten über Schülerprüfungen	10 Jahre
alle übrigen Daten	5 Jahre
Die Aufbewahrungsfristen beginnen mit Ablauf des Kalenderjahres, in dem die Akten oder Dateien abgeschlossen worden sind, jedoch nicht vor Ablauf des Kalenderjahres, in dem die Schulpflicht endet, sofern nichts anderes bestimmt ist.	

#### 7. Kategorien personenbezogener Daten

Folgende Datenkategorien werden in der Gemeinschaftsgrundschule Waldniel verarbeitet:

- Individualdaten der Person
- Schulform- oder schulstufenspezifische Zusatzdaten
- Obligatorische Dokumentationen
- Weitere Informationssammlungen:

1. die Schülerakte
2. Beratungsunterlagen sonderpädagogischer, medizinischer, psychologischer und sozialer Art, soweit für die Schülerin oder den Schüler eine besondere schulische Betreuung in Betracht kommt
3. Auflistungen als Auszüge aus bestehenden Sammlungen, um einen Überblick zu erleichtern oder eine Übersicht zu vereinfachen (z.B. zentrale Suchkartei mit den Individualdaten, Anmelde Listen, Anwesenheitslisten, Klassenlisten)
4. Notenliste (Notenbuch der Lehrkraft) mit Einzelnoten oder ggf. Teilleistungsnoten je Fach/Kurs: Klassenarbeiten, Kursarbeiten, Klausuren; Ergebnisse der sonstigen Mitarbeit mit Noten bzw. Punktbewertung sowie Aufzeichnungen zum Arbeits- und Sozialverhalten
5. Notenspiegel der Klasse/Jahrgangsstufe, Schulstufe; Zensurenlisten

## **8. Betroffenenrechte**

Sie haben das Recht, von der Schulleitung der Gemeinschaftsgrundschule Waldniel Auskunft darüber zu bekommen, welche personenbezogenen Daten von Ihnen verarbeitet werden (Art. 15 DSGVO). Wenn Sie feststellen, dass zu Ihrer Person gespeicherte Daten fehlerhaft oder unvollständig sind, können Sie nach Art. 16 DSGVO die unverzügliche Berichtigung oder Vervollständigung dieser Daten erwirken.

Sie haben das Recht auf Löschung Ihrer personenbezogenen Daten, wenn hierfür die Voraussetzungen des Art. 17 DSGVO vorliegen. Ebenfalls haben Sie das Recht, gegebene Einwilligungen zu widerrufen.

## **9. Datenerhebung bei anderen Stellen**

Die Schulleitung der Gemeinschaftsgrundschule Waldniel kann zum Zwecke ihrer gesetzlichen Aufgabenerledigung nach § 120 Abs. 5 SchulG i. V. m. § 6 VO-DV I unter Beachtung der gesetzlichen Voraussetzungen bei anderen Schulen personenbezogene Daten erheben (Schulwechsel), sofern sie für die weitere Beschulung erforderlich sind. Zu diesen Daten gehören:

1. Individualdaten der in § 1 Abs. 1 Nr. 1 - 3 genannten Personen, Daten über den sonderpädagogischen Förderbedarf und die sonderpädagogische Förderung sowie über gesundheitliche Beeinträchtigungen und/oder körperliche Behinderungen, soweit für Schülerinnen und Schüler eine besondere schulische Betreuung in Betracht kommt,
2. Daten über Schulbesuchszeiträume, über die bisher besuchten Schulen und Klassenwiederholungen (mit Gründen),
3. Daten über erreichte Schul- oder Ausbildungsabschlüsse sowie Einzelinformationen, die für die neu begonnene Schullaufbahn unerlässlich sind,
4. eine Zweitschrift des letzten Zeugnisses oder bei der Anmeldung für die weiterführende Schule auch des Halbjahreszeugnisses.

Die Eltern sind von der abgebenden Schule über die Übermittlung der Daten gemäß Nummer 2 zu unterrichten (vgl. § 6 VO-DV I)

## **10. Beschwerde**

Im Hinblick auf mögliche Verletzungen Ihrer Freiheits- und Persönlichkeitsrechte durch die Verarbeitung Ihrer personenbezogenen Daten können Sie bei der Landesbeauftragten für Datenschutz und Informationsfreiheit Nordrhein-Westfalen, Kavalleriestr. 2-4, 40213 Düsseldorf, Telefon: 0211/38424-0, Fax: 0211/38424-10, E-Mail: [poststelle@ldi.nrw.de](mailto:poststelle@ldi.nrw.de) schriftlich unter Angabe der Gründe Beschwerde einlegen.

## 2.2 Öffentlichkeitsarbeit – Darstellung der Schule

Im Rahmen schulischer Arbeit werden zu verschiedenen Zwecken personenbezogene Daten verarbeitet. Teilweise sind Sie zur Weitergabe verpflichtet, in anderen Fällen benötigen wir zur Verarbeitung Ihre datenschutzrechtliche Einwilligung.

Diese Einwilligung möchten wir im Folgenden einholen und Sie entsprechend informieren.

In geeigneten Fällen wollen wir Informationen über Ereignisse aus unserem Schulleben – auch personenbezogen – einer größeren Öffentlichkeit zugänglich machen. Wir beabsichtigen daher, insbesondere **im Rahmen der pädagogischen Arbeit oder von Schulveranstaltungen entstehende Texte und Fotos zu veröffentlichen**. Neben Fotos (Klasse, Gruppe, Einzelperson) kommen hier etwa personenbezogene Informationen über Schul- und Klassenausflüge, Wettbewerbe, Projekte, Feste und Veranstaltungen auf Schul- und Klassenebene in Betracht.

### ➔ Informationen zum datenschutzrechtlichen Umgang:

#### **Veröffentlichung von Fotos:**

Die Rechteeinräumung an Fotos erfolgt ohne Vergütung und umfasst auch das Recht zur Bearbeitung, soweit die Bearbeitung nicht entstellend ist. Grundsätzlich werden Fotos keine Namensangaben beigefügt. In der Tagespresse, auf der Lernplattform Moodle in Logineo oder der Chronik veröffentlichte Klassen- und Gruppenfotos werden mit Vornamen und Klasse versehen.

#### **Veröffentlichungen im Internet / Datenschutzrechtlicher Hinweis:**

Bei einer Veröffentlichung im Internet können die personenbezogenen Daten (einschließlich Fotos) jederzeit und zeitlich unbegrenzt weltweit abgerufen und gespeichert werden. Die Daten können damit etwa auch über so genannte „Suchmaschinen“ aufgefunden werden. Dabei kann nicht ausgeschlossen werden, dass andere Personen oder Unternehmen die Daten mit weiteren im Internet verfügbaren personenbezogenen Daten verknüpfen und damit ein Persönlichkeitsprofil erstellen, die Daten verändern oder zu anderen Zwecken verwenden.

#### **Informationen zum Widerrufsrecht und Löschung**

Eine Einwilligung kann für die Zukunft jederzeit widerrufen werden. Dabei kann der Widerruf auch nur auf einen Teil der Medien oder der Datenarten oder Fotos bezogen sein. Durch den Widerruf der Einwilligung wird die Rechtmäßigkeit der aufgrund der Einwilligung bis zum Widerruf erfolgten Verarbeitung nicht berührt.

Bei Druckwerken ist die Einwilligung nicht mehr widerruflich, sobald der Druckauftrag erteilt ist. Im Falle des Widerrufs werden entsprechende Daten zukünftig nicht mehr für die oben genannten Zwecke verwendet und unverzüglich aus den entsprechenden Internet-Angeboten gelöscht. Soweit die Einwilligung nicht widerrufen wird, gilt sie bei Daten für die Dauer der Schulzugehörigkeit, bei Fotos unbegrenzt. Videoaufzeichnungen werden nach Erreichen des vorgesehenen Zwecks gelöscht.

**Eine Einwilligung zur Datennutzung für die Öffentlichkeitsarbeit ist freiwillig. Aus der Nichterteilung oder dem Widerruf der Einwilligung entstehen keine Nachteile.**

#### **Information über Ihre Rechte**

Gegenüber der Schule besteht ein Recht auf Auskunft über Ihre personenbezogenen Daten, ferner haben Sie ein Recht auf Berichtigung, Löschung oder Einschränkung, ein Widerspruchsrecht gegen die Verarbeitung und ein Recht auf Datenübertragbarkeit. Zudem steht Ihnen ein Beschwerderecht bei der Datenschutzaufsichtsbehörde, dem Landesbeauftragten für den Datenschutz und die Informationsfreiheit Nordrhein Westfalen zu.



## 2.3 Fotografieren und Filmen

Für die GGS Waldniel besteht ein Fotografier- und Videoverbot auf dem Schulgelände und in den Gebäuden.

Wir möchten Ihrem Anliegen jedoch nachkommen, Fotos im Rahmen von Schulveranstaltungen vom eigenen Kind machen zu können. Wir heben das Fotografierverbot bei Schulveranstaltungen unter Einhaltung der unten beschriebenen Regelung auf.

Wir appellieren vor dem dargestellten rechtlichen Hintergrund an Sie als Eltern, dass Sie mit gutem Beispiel vorangehen, um Ihrem Kind einen verantwortungsbewussten Umgang mit dem Recht am eigenen Bild zu vermitteln.

Darüber hinaus weisen wir Sie darauf hin, dass ggf. von Ihnen zu einer Schulveranstaltung eingeladenene **weitere Personen durch Sie über die Bestimmungen der Schule zu informieren** sind.

Vielen Dank für Ihre Mitarbeit!

### ➔ Informationen zu den Bestimmungen der Schule:

#### Fotografier- und Videoverbot an der GGS Waldniel

Die Schulleitung ist per Verordnung verpflichtet, für die Wahrung der Persönlichkeitsrechte der Kinder sowie deren Eltern zu sorgen. Hinzu kommt die datenschutzrechtliche Verantwortung für ausgegangene Unterrichtsergebnisse oder Organisationslisten. In Wahrnehmung dieser Verantwortung spricht die Schulleitung als Hausherr ein allgemeines Fotografier- und Videoverbot aus. Zu besonderen Anlässen wie Einschulungsfeiern, Abschlussfeiern oder Schulfesten und zu unterrichtlichen Zwecken werden gegebenenfalls von Schule beauftragte Personen Fotos machen.

#### Fotografieren bei Schulveranstaltungen

Unter Berücksichtigung der allgemein geltenden Bestimmungen (Art. 2 Abs. 2 c) DSGVO) ist das **Anfertigen von Fotos des eigenen Kindes** im Rahmen von Schulveranstaltungen grundsätzlich erlaubt.

Beachten Sie bitte, dass möglichst nur das eigene Kind auf dem Foto zu sehen ist bzw. **wenn weitere Personen erscheinen sollen, dass diese mit dem Anfertigen von Fotos einverstanden sind** (bei Kindern benötigen Sie das Einverständnis der Erziehungsberechtigten).

Keinesfalls sind Fotos von Personen zu erstellen, die der Anfertigung ausdrücklich widersprechen!

#### Veröffentlichen von Fotos

Insofern nicht nur Mitglieder der eigenen Familie auf dem Foto zu sehen sind, ist das **Veröffentlichen der im Rahmen von Schulveranstaltungen angefertigten Fotos grundsätzlich verboten**. Dies gilt auch und insbesondere für die öffentliche Zurschaustellung der Bilder auf Social-Media-Kanälen wie Facebook, Instagram und WhatsApp.

Zudem wird ausdrücklich darauf hingewiesen, dass ein Verstoß gegen dieses Verbot nach §§ 823 Abs.1, 1004 BGB iVm dem allg. Persönlichkeitsrecht zivilgerichtlich und nach § 210 a StGB strafrechtlich geahndet werden kann! Die Entscheidung, ob ein Verstoß geahndet wird und wie, liegt beim Betroffenen bzw. bei den entsprechenden Erziehungsberechtigten. Diese können neben einem reinen Unterlassungsanspruch unter Umständen auch Schadensersatz- und Schmerzensgeldansprüche geltend machen.

**Da für die Befolgung der Bestimmungen bei Schulveranstaltungen die Schulleitung nicht verantwortlich ist, behält sie sich aber das Recht vor, bei vermehrt auftretenden Verstößen zur Wahrung des Rechtsfriedens von ihrem Hausrecht Gebrauch zu machen und erneut ein generelles Fotografierverbot zu verhängen.**

**Das generelle Videoverbot hat weiterhin Bestand.**

## 2.4 Informationen zur Nutzung von *Elternnachricht.de*

Um die Kommunikation zwischen Schule, Lehrkräften und Eltern zu verbessern, setzen wir die digitale Anwendung *Elternnachricht.de* ein. Diese ermöglicht eine schnelle, unkomplizierte und verlässliche Informationsweitergabe

- a) bei Elternbriefen und Abfragen
- b) bei Online-Krankmeldungen

### 2.4.1 Elternbriefe und Abfragen

Eltern erhalten Nachrichten direkt per E-Mail und können diese mit einem Klick bestätigen bzw. Antworten auswählen. Für die Nutzung der Anwendung werden personenbezogene Daten erhoben. Zu diesem Zweck erhalten Sie eine Einverständniserklärung mit allen Informationen.

#### **Nachrichten empfangen**

Sie benötigen nur eine gültige E-Mail-Adresse, die Sie im Idealfall auf Ihrem Smartphone abrufen. Es ist keine zusätzliche Registrierung und keine neue App notwendig. Elternnachrichten erhalten Sie wie eine normale E-Mail direkt in Ihrem Posteingang. Trotz zahlreicher technischer Maßnahmen kann es in Einzelfällen vorkommen, dass die erste Nachricht im Spamordner landet. Bitte prüfen Sie diesen und fügen Sie [nachricht@elternnachricht.de](mailto:nachricht@elternnachricht.de) als Kontakt zu Ihrem Adressbuch hinzu.

#### **Nachrichten bestätigen**

Sie können vier unterschiedliche Arten von Nachrichten erhalten. Je nach Art der Nachricht haben Sie unterschiedliche Möglichkeiten zu antworten:

**Keine Bestätigung** – Die Nachricht enthält keine blaue Bestätigungs-Schaltfläche. Sie müssen nichts weiter tun, die Nachricht wurde nur als Information verschickt.

**Lesebestätigung** – Die Nachricht enthält eine blaue Bestätigungs-Schaltfläche „Nachricht zur Kenntnis genommen“. Klicken Sie auf die Schaltfläche, um die Nachricht zu bestätigen. Es öffnet sich eine Bestätigungsseite. Auf dieser können Sie (falls erlaubt) einen Kommentar ergänzen.

**EINE Antwort wählen** – Die Nachricht enthält mehrere Antwortmöglichkeiten. Sie müssen sich für genau eine Option entscheiden und klicken auf die entsprechende blaue Schaltfläche um die Nachricht zu bestätigen und Ihre Antwort zu übermitteln. Es öffnet sich eine Bestätigungsseite. Auf dieser können Sie (falls erlaubt) einen Kommentar ergänzen.

**MEHRERE Antworten wählen** – Die Nachricht enthält eine blaue Schaltfläche „Antwortmöglichkeiten ansehen“. Klicken Sie darauf, öffnet sich die Bestätigungsseite. Wählen Sie nun beliebig viele Antwortmöglichkeiten aus und klicken Sie anschließend auf „Nachricht bestätigen“. Falls erlaubt, können Sie optional noch einen Kommentar ergänzen.

**Termine** – Wie bei der Option „Mehrere Antworten wählen“ können Sie die Termine auswählen und die Terminnachricht somit bestätigen.

## Wichtige Hinweise

- Antworten können Sie durch erneuten Klick auf eine der blauen Schaltflächen in der Nachricht ändern. Die Lesebestätigung kann nicht zurückgenommen werden.
- Empfangen und bestätigen mehrere Elternteile eines Kindes die Nachricht, gilt generell immer die zuletzt gewählte Antwort.
- Bitte antworten Sie NICHT per E-Mail auf eine Elternnachricht. Nutzen Sie ausschließlich die blauen Bestätigungs-Schaltflächen und das Kommentarfeld auf der Bestätigungsseite.

## 2.4.2 Online – Krankmeldung

Um Ihr Kind an unserer Schule krank zu melden, nutzen Sie den Link auf unserer Schulhomepage.

<https://www.elternnachricht.de/krankmeldung>.

Auf der Seite geben Sie **die bei Elternnachricht hinterlegte E-Mail-Adresse** ein.

Nachdem Sie auf „Link senden“ geklickt haben, erhalten sie umgehend eine E-Mail mit dem Anmeldelink für die Krankmeldung.

Hinweis: Aus Sicherheitsgründen muss diese Anmeldung für jede Krankmeldung neu erfolgen.

Nach erfolgreicher Anmeldung werden Ihnen direkt alle Kinder zur Auswahl angezeigt, die digital krankgemeldet werden können. Klicken Sie auf das entsprechende Kind und füllen Sie anschließend folgende Felder aus.

Erster Tag:

Letzter Tag:

Kommentar:

Bitte tragen Sie in das Kommentarfeld wichtige Informationen ein. (z.B. ansteckende Krankheiten, Betreuung (Villa oder OGS) etc.)

Anschließend klicken Sie auf „Fehlzeit senden“.

Eine genaue Anleitung findet Sie auf unserer Homepage im Downloadbereich.

Selbstverständlich können Sie die Schule auch weiterhin telefonisch kontaktieren.

### **➔ Informationen zur Verarbeitung personenbezogener Daten:**

Folgende personenbezogene Daten werden erhoben:

- Vorname (optional), Nachname, E-Mail-Adresse
- Bestätigungen, gewählte Antwortoptionen und Kommentare

Die Leitung hat auf diese Daten Zugriff. Pädagogen können ausschließlich Daten der ihnen zugewiesenen Klassen/Gruppen sehen. Die Administratoren von Elternnachricht haben zur Durchführung von Service- und Supportarbeiten ebenfalls Zugriff auf die Daten.

Die Daten werden gelöscht, sobald diese nicht mehr zur Aufgabenerfüllung benötigt werden, die Bildungseinrichtung den Einsatz von Elternnachricht beendet oder eine betroffene Person die Einwilligung widerruft, spätestens aber wenn das Kind die Bildungseinrichtung verlässt.

### **Verwendungszweck**

Elternnachricht verwendet personenbezogene Daten zur Bereitstellung einer Kommunikations- und Verwaltungsplattform zur Erstellung und dem Versand von digitalen Nachrichten.

### **Datenempfänger**

Die Bildungseinrichtung erhebt die Daten nur mit Ihrem schriftlichen Einverständnis und speichert sie im Zuge der Nutzung bei Elternnachricht ab. Elternnachricht benutzt Server mit Standort in Deutschland. Zum Versand von Nachrichten wird zusätzlich der Dienstleister Mailjet GmbH, Rankestraße 31, 10789 Berlin, Deutschland verwendet. Zum Versand werden die E-Mail-Adressen der Empfänger übertragen und temporär gespeichert. Es erfolgt keine Datenverarbeitung für andere Zwecke. Zwischen Mailjet und Elternnachricht liegt ein Vertrag zur Auftragsverarbeitung gem. Art. 28 Abs. 3 S. 1 DSGVO vor. Eine Datenübermittlung in Nicht-EU-Länder erfolgt nicht, Datenübertragungen erfolgen verschlüsselt. Die Rechtsgrundlage für den Einsatz des Dienstleisters Mailjet GmbH basiert auf der Grundlage eines Vertrags gemäß Art. 6 Abs. 1 lit. b DSGVO. Die Voraussetzungen für einen datenschutzkonformen Umgang mit Ihren Daten liegen vor.

### **Ihre Rechte**

Sie haben das Recht auf Bestätigung, Auskunft, Berichtigung, Löschung, Einschränkung, Datenübertragbarkeit, Widerspruch und Widerruf zur Verarbeitung Ihrer personenbezogenen Daten sowie ein Beschwerderecht bei der zuständigen Aufsichtsbehörde. Möchten Sie eines dieser Rechte in Anspruch nehmen, können Sie sich hierzu jederzeit an die Bildungseinrichtung wenden.

Alle weiteren Angaben zum Datenschutz und detaillierte Informationen finden Sie in der Datenschutzerklärung von Elternnachricht unter <https://www.elternnachricht.de/datenschutz>.

### **Einwilligung**

Sämtliche Daten werden ausschließlich im Rahmen der Aufgabenerfüllung der Bildungseinrichtung und nach schriftlicher Einverständniserklärung gemäß Art. 6 Abs. 1 lit a DSGVO erhoben. Die Einwilligung ist freiwillig und kann jederzeit schriftlich bei der Bildungseinrichtung widerrufen werden. Aus der Nichtteilnahme entsteht kein Nachteil, Sie erhalten Nachrichten weiterhin per Papier.